



**Proje Bilgilendirme Dokümanı**  
**İskenderun Limanı Kapasite Artışı Projesi**

Şubat 2013

**Limak Yatırım**

## Giriş

Bu Proje Bilgilendirme Dokümanı, İskenderun Limanı Kapasite Artışı Projesi (Proje) ile ilgili bilgi vermektedir. Bu doküman, Projeye ait paydaş katılım sürecinin kapsamında hazırlanmış olup, Proje ile ilgilenen kurum ve şahıslara Proje ile ilgili bilgi sağlamak ve bu kurum ve şahısların görüşlerini almak amacıyla hazırlanmış ve 2011 yılı Aralık ayında yayınlanmıştır. Sonrasında alınan görüşler Çevresel ve Sosyal Etki Değerlendirmesi (ÇSED) çalışmasında dikkate alınmıştır. Bu doküman sonrasında Projedeki ilerleme ve değişiklikleri içerecek şekilde revize edilmiştir.

Proje, İskenderun Limanı'nın kapasitesinin Limak Yatırım Enerji Üretim İşletme Hizmetleri ve İnşaat A.Ş. (Limak) tarafından artırılması ve mevcut liman sahasının büyük bir bölümünün modern bir konteyner terminali haline getirilmesini kapsamaktadır. Türkiye Cumhuriyeti Devlet Demiryolları (TCDD) tarafından işletilmekte olan İskenderun Limanı'nın özelleştirilmesi amacıyla T.C. Başbakanlık Özelleştirme İdaresince ihale açılmış ve bu özelleştirme ihalesini Limak'ın kazanmış olduğu 7 Temmuz 2011 tarihli resmi karar ile onaylanmıştır. Özelleştirmenin şartları uyarınca Limak, Proje'nin detaylı tasarımını ve inşaatını gerçekleştirecek ve 36 yıl süre ile liman hizmetlerini vermeye devam edecektir. İskenderun Limanı şu anda işletilmekte olan bir limandır. İşletme hakkının devredilmesiyle birlikte, liman Limak tarafından işletilmeye başlanmış ve aynı zamanda inşaat faaliyetlerine de başlanmıştır. Önerilen kapasite artışı çalışmalarının tamamlanmasıyla birlikte 1.334.000 TEU/yıllık bir yükleme ve boşaltma kapasitesine erişilecektir.

İskenderun Limanı, Türkiye'nin Akdeniz kıyılarının güneydoğu kısmında Hatay ili sınırları içerisinde yer alan İskenderun İlçesi'nin kıyı şeridinde yer almaktadır (Şekil 1). Demiryolu ağı ile bağlantılı olması nedeniyle, Suriye, İran, Irak gibi Orta Doğu ülkelerinin transit işlemlerini sağlamanın yanı sıra, Hatay, Adana, Osmaniye, Kahramanmaraş, Gaziantep, Adıyaman, Malatya, Elazığ, Şanlıurfa, Diyarbakır ve Mardin illerini kapsayan Çukurova ve Güneydoğu Anadolu bölgelerinin ithalat-ihracat faaliyetlerini karşılayacak bir konumda yer almaktadır.



Şekil 1.İskenderun Limanı Kapasite Artışı Projesi'nin Konumu

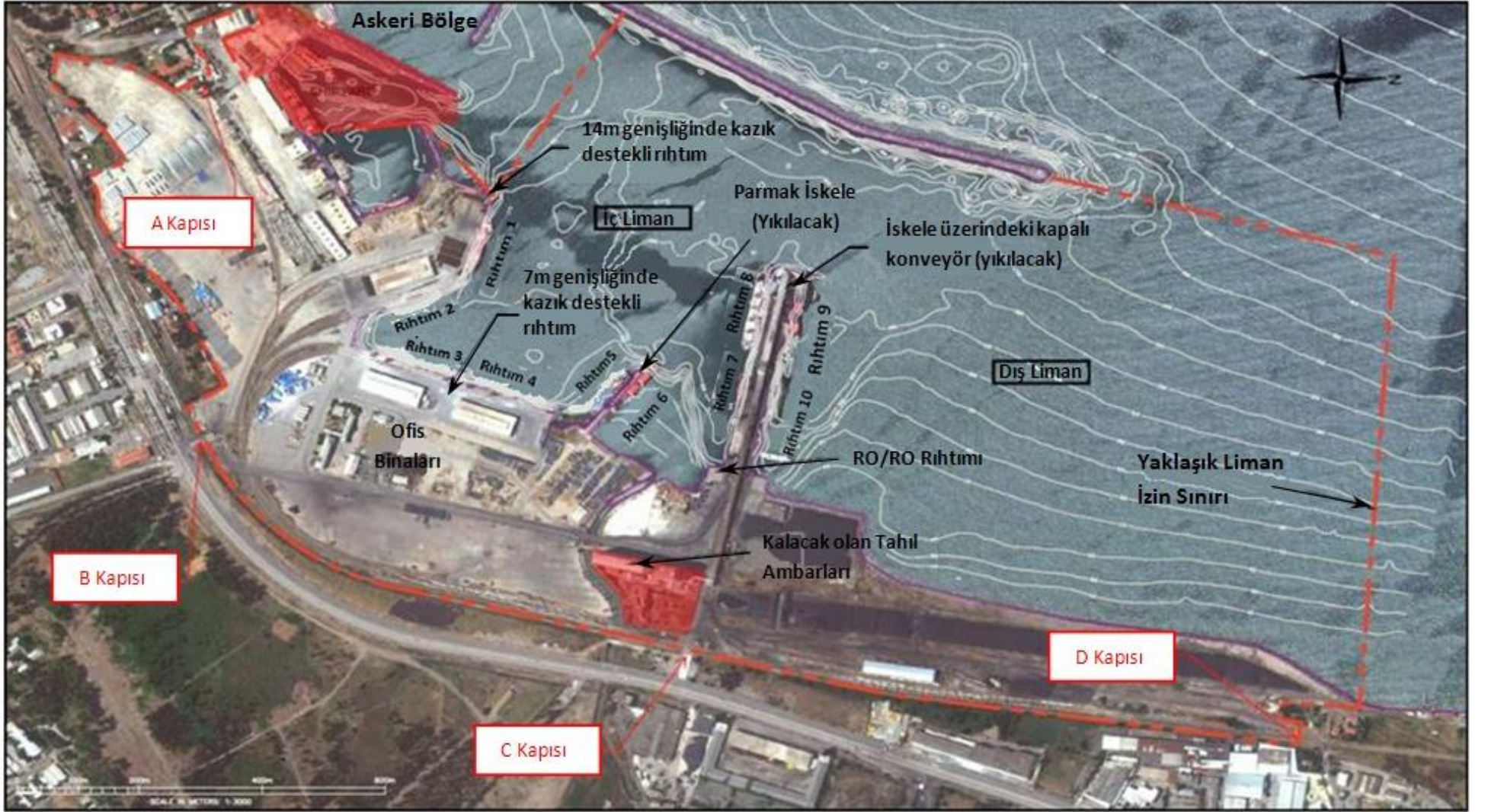
## Projenin Ana Bileşenleri

İskenderun Limanı'nın şu anda genel kargo, kuru yük ve Ro/Ro gemilerinin yanı sıra konteyner gemilerine hizmet vermek amacıyla tasarlanmış 7 iskelesi mevcuttur. Denizden kaynaklanan etkilere karşı korunmak için liman, batıda 1,425 metrelik bir dalgakıran ve 366 metrelik bir ana iskele ile çevrilidir. İskenderun Limanı, iki bölgeden oluşmaktadır: inşa edilmiş haldeki rıhtımlardan oluşan ve kabaca ana dalgakıran hizasının güney kısmında kalan iç liman, ve iç liman sınırları dışında kalan ve limanın gelecekte yapılandırılması için uygun olan dış liman. İç liman bölgesine ait yerleşim planı ve rıhtım numaralandırma düzeni Şekil 2'de verilmiştir.

Proje, başlıca liman yapılarının yıkılıp yeniden inşa edilmesini ve konteyner alanlarının yapılandırılmasını içermektedir. Projenin tamamlanmasından sonra, iç liman sahasında 450 m çapında bir dönüş çemberi ve 1282 m'lik toplam rıhtım uzunluğu elde edilecektir. Buna ek olarak, limana yanaşacak en büyük geminin draft yüksekliği 14.5 m olacağı için, iç liman içindeki rıhtım derinliği -15 m'ye çıkarılacaktır.

Proje, mevcut liman faaliyetleri devam ederken, aşamalı olarak gerçekleştirilecek inşaat ile mevcut liman yapılarının iyileştirilmesini içermektedir. Proje kapsamında aşağıdaki temel faaliyetler planlanmaktadır:

- 5. ve 6. rıhtımların bulunduğu parmak iskelenin yıkılması,
- 1. ve 2. rıhtımların yıkılması ve tek bir rıhtım oluşturacak biçimde yeniden inşa edilmesi ve yeni rıhtımın önündeki deniz alanının derinleştirilmesi,
- 3. ve 4. rıhtımların tek bir rıhtım oluşturacak biçimde yeniden inşa edilmesi (210 m'lik genişletme dahil),
- 8. ve 9. rıhtımların yıkılıp uzunluğu şu anda 350 m olan ana iskelenin 230 m olacak şekilde inşa edilmesi,
- -15 m LAT (en düşük astronomik gelgit seviyesi) derinliğe kadar dip taraması yapılması (yaklaşık 1,800,000 m<sup>3</sup>),
- Tarama malzemesinin, gelecekte dış liman konteyner sahasını oluşturacak olan (kaya dolgu ile çevrelenmiş) alana hidrolik olarak yerleştirilmesi,
- 1. ve 2. rıhtımların arkasındaki tersane alanının ıslah edilmesi ve bu alanın konteyner sahası olarak inşa edilmesi,
- 3. ve 4. rıhtımlarda bulunan depo binalarının yıkılması; bu rıhtımların arkasındaki arazinin konteyner sahası olarak inşa edilmesi,
- 2. rıhtımın arkasında yer alan depo binasının yıkılması,
- 3. rıhtımın arkasındaki mevcut ofis binalarının yıkılması,
- Yağmursuyu drenajı, su temini ve kanalizasyon gibi hizmetlerin yapımı,
- Ulaşım yolları, operasyon alanları, intermodal (tren) sahası, vb. yapımı,
- Yönetim binası, terminal işletme binası, işçiler için hizmet binası, bakım ve onarım binası, yangın istasyonu, trafo binası, depolar, soğutuculu konteyner yıkama gibi tesislerin yapımı.



Şekil 2. İskenderun Limanı'nın mevcut yerleşim planı, liman sınırları ve rıhtımların konumları

## **Projenin Mevcut Durumu ve Önerilen Faaliyetler**

Proje inşaat aşaması 2012 yılı ilk çeyreğinde başlatılmış olup halen devam etmektedir. İnşaat faaliyetlerinin toplamda 44 ay süreceği tahmin edilmektedir. Halihazırda 5. ve 6. rıhtımları içeren küçük iskelenin yıkılması, 3. ve 4. rıhtımların arkasındaki depo ve ofis binalarının yıkılması, 3. ve 4. rıhtımların yeniden inşa edilmesi ve genişletilmesi, 3. ve 4. rıhtımların arkasındaki arazinin konteyner sahası olarak inşa edilmesi faaliyetleri tamamlanmıştır. Denizde -15 m derinliğe ulaşan dip taraması yapılması işi büyük oranda tamamlanmış olup, bina ve depoların büyük kısmının ve hizmet koridorlarının inşası işleri devam etmektedir. Bundan sonraki dönemde ise; 2. rıhtımın arkasında bulunan depo binasının yıkılması, 1. ve 2. rıhtımların yıkılması, yeniden inşa edilmesi ve rıhtımın önündeki deniz alanının derinleştirilmesi, 1. ve 2. rıhtımların arkasındaki alanın konteyner sahası olarak inşa edilmesi, tersane havzasının islah edilmesi, ve 8. ve 9. rıhtımların yıkılması faaliyetlerini kapsayacaktır.

## **Çevresel Etki Değerlendirmesi (ÇED) Süreci ve ÇED Çalışmasının Uluslararası Standartlarla Uyumlu Olacak Şekilde Geliştirilmesi**

17 Temmuz 2008 tarih ve 26939 sayılı Resmi Gazete'de yayımlanan Çevresel Etki Değerlendirmesi (ÇED) Yönetmeliği uyarınca, Proje için ÇED çalışması tamamlanmış ve ÇED Raporu Kasım ayında Çevre ve Şehircilik Bakanlığı'na sunulmuştur. İnceleme ve Değerlendirme Komisyonu tarafından nihai edilen ÇED Raporu 8 Aralık 2011 tarihinde halkın görüş ve önerileri alındıktan sonra resmi süreçler tamamlanarak 11.01.2012 tarih ve 2389 nolu kararla ÇED Olumlu Belgesi alınmıştır.

Projenin gerçekleşmesi için, Limak tarafından uluslararası finansman kredisi kullanılmakta olup, uluslararası finans kuruluşlarının gereklilikleri uyarınca, hazırlanmış olan Türk ÇED Raporu'nun uluslararası standartlarla uyumlu olacak şekilde geliştirilmesi ve bir Çevre ve Sosyal Etki Değerlendirmesi (ÇSED) çalışması hazırlanması amacıyla Limak tarafından ELC Group Müşavirlik ve Mühendislik (ELC) firması görevlendirilmiştir. ÇSED çalışması, 2011 yılı Ağustos ayında başlatılmış ve Eylül ayında da ÇSED kapsamında incelenecek olası çevresel ve sosyal etkilerin belirlenmesi amacıyla kapsam belirleme çalışması yapılmıştır. ÇSED çalışmaları tamamlanarak hazırlanan rapor finans kuruluşları ile paylaşılmıştır. Talep edilen değişiklik ve düzenlemelerin yapılmasının ardından ÇSED yeniden revize edilerek onaya sunulmuştur.

ÇSED çalışması, Türk ÇED çalışmasının incelenmesini ve Uluslararası Finans Kuruluşu (IFC)'nin Sosyal ve Çevresel Sürdürülebilirlik Performans Standartları (Nisan 2006 tarihli) gereklilikleriyle uyum sağlamak amacıyla gerekli olan tamamlayıcı çalışmaların gerçekleştirilmesini kapsamaktadır. Hazırlanan ÇSED raporu, Proje'nin çevresel ve sosyal etkilerini tanımlayıp değerlendirirken, Projenin inşaat ve işletme aşamalarındaki önemli etkilerin nasıl hafifletileceği, yönetileceği ve izleneceğini tanımlayan bir Çevresel ve Sosyal Yönetim Planı (ESMP) ile desteklemektedir.

İnşaat faaliyetlerinden başlamasından bugüne kadar Projeye ait bilgilendirme dokümanları Limak web sitesinde yayınlanmış olup ayrıca görüş ve önerilerin bildirilmesi için de formlar hazırlanmıştır. Bu konuda internet üzerinden tüm paydaşların görüş ve önerilerini bildirme olanakları sağlanmıştır. Etki değerlendirme çalışmasının sonuçları ve uygulanacak olan hafifletici önlemler ile ilgili olarak halkın bilgilendirilmesi için önceden ilan edilecek olan bir halk toplantısı düzenlenecektir. Uygun olan görüşler, ÇSED çalışmasının sonlandırılması sırasında dikkate alınacaktır.

Bununla birlikte, ÇSED çalışmasının ilgili tüm hususları ele almasını sağlamak amacıyla bu proje bilgilendirme dokümanı, çevresel ve sosyal konular ile ilgili yorum alabilmek için farklı kuruluşlara gönderilmiş ve halka ulaştırılmıştır. Gelen görüş ve öneriler değerlendirilerek ÇSED Raporunda gerekli açıklama ve bilgilendirmeler yapılmıştır.

### **Projenin Olası Çevresel ve Sosyal Etkileri**

Proje'nin olası temel çevresel ve sosyal etkileri, Türk ÇED çalışmasına dayanarak ve ÇSED kapsam belirleme çalışması sırasında belirlenmiştir. Belirlenen bu etkiler, ÇSED çalışması sırasında daha detaylı olarak incelenmiştir. Söz konusu temel konular aşağıda özetlenmiştir:

- **Deniz Suyu:** İnşaat sırasında deniz suyu kalitesi üzerindeki etkiler; mevcut rıhtımların yıkılması ve yeniden inşa edilmesi, iç limanda ve dış limanın bir kısmında dip taraması yapılması, tarama malzemesinin yerleştirilmesi için dış limanda kaya dolgu ile çevrelenen set inşaatının yapılması, inşaat faaliyetleri için limanda çalışan gemilerden kaynaklanacak olası petrol ve diğer maddelerin sızmasını içerebilir. İşletme aşamasındaki etkiler, gemilerden meydana gelebilecek olası deşarjları ve atık alımı sırasında muhtemel sızıntıları içermektedir.
- **Deniz Sedimanı:** Dip taraması sonucu oluşacak olan tarama malzemesinin dış limanda inşa edilen kaya dolgu ile çevrelenen setin içine yerleştirilmektedir. Söz konusu tarama malzemesinin niteliği gerekli örnekleme ve yurtiçi ve yurtdışındaki farklı laboratuvarlarda yapılan analizler sonucunda belirlenmiş ve bahse konu setin içine yerleştirilmesi uygun değerlendirilmiştir.
- **Deniz Ekolojisi:** Dip taraması ve diğer inşaat faaliyetlerinin gerçekleştirileceği alanlarda canlı türlerinin ve habitatın zarar görmesi söz konusu olabileceğinden dolayı alınması gereken önlemler tespit edilmiş ve uygulanmaktadır. İnşaat ve işletme aşamalarında gerçekleşebilecek olası sızıntılar ve kazalardan kaynaklanan kirlilikten dolayı deniz flora ve faunası olumsuz en az şekilde etkilenmesi için gerekli tüm önlemler alınmaktadır.
- **Hava Kalitesi:** İnşaat sürecinde inşaat malzemelerinin nakliyesi, taş ocaklarından kaya taşınması ve kazı toprağı ile yıkım atıklarının liman dışına taşınması faaliyetleri nedeniyle toz ve egzoz emisyonları oluşması olasılığı değerlendirilmiş ve bu konuda alınması gerekli önlemler ÇSED Raporunda belirtilmiştir. İşletme aşamasındaki etkiler ise; gemilerden kaynaklanan emisyonlar, karayolu trafiğı ve olası demiryolu trafiğidir (demiryolu trafiğinin işletme sırasında artmasına bağlı olarak).
- **Gürültü:** Projenin inşaat aşamasında; inşaat ekipmanları, inşaatta çalışacak olan gemiler ve araçlar çevredeki yakın yerleşim birimlerini gürültü açısından etkileme potansiyeline sahiptirler. İşletme aşamasındaki olası gürültü kaynakları, liman kapasitesinin artışına bağlı olarak kargo yükleme boşaltma ekipmanlarının kullanımının, karayolu trafiğinin (ve muhtemelen demiryolu trafiğinin) artması olarak belirlenmiştir.
- **Atık Yönetimi:** İnşaat faaliyetleri sırasında; dip tarama malzemesi, kazı toprağı ve yıkım atıkları gibi bertaraf edilmesi gereken atıkların oluşumu söz konusudur. İşletme sırasında gemilerden kaynaklanacak atıklar, dökülmelerden ve sızıntılardan kaynaklanabilecek ve petrol kirliliğı, sağlıksız şartlar ve su kalitesinin bozulmasına neden olacak olan yağlı atıklar, evsel atıksu, çöpler ve kargo atıklarıdır.

- **Trafik ve Nakliye:** Proje, liman trafiđi için kullanılan yerel yollarda trafik yoğunluđu artışına neden olma potansiyeline sahiptir. Ayrıca Proje'nin işletme aşamasında demiryolu trafiđinin de artması olasıdır.
- **Sosyo-ekonomik Etkiler:** Proje, inşaat aşamasında istihdam olanakları yaratacaktır. İşletme aşamasında ise yine istihdam olanakları olacak ve ayrıca limanla ilgili faaliyetler sayesinde yerel ekonomi canlanacaktır. Öte yandan, gemi trafiđi ve demirleme sahaları nedeniyle Proje'nin balıkçılık faaliyetlerine olumsuz etki yapması olasılığı da değerlendirilmiş olup bu konuda řu ana kadar herhangi bir olumsuz etki tespit edilmemiştir.
- **İşçi Sađlığı ve Güvenliđi:** İnşaat ve işletme sırasındaki faaliyetler liman işçilerinin yaralanması ve zarar görmesi riskini taşımaktadır. İşçi sađlığı ve güvenliđi ile ilgili konular, ilgili Türk mevzuatları ve uluslararası iyi uygulamalara uygun olarak yönetilmektedir.

### **Görüş Bildirme Fırsatı**

Bu doküman ilk olarak 2011 yılı Aralık ayında Projeden etkilenebilecek ya da Proje ve etkileri ile ilgilenen kurum ve şahıslarla (Paydaşlar olarak anılmaktadır) iletişime geçmek, ve böylelikle Proje ile ilgili bilgi vermek ve görüşlerini almak amacıyla hazırlanmış ve paydaşlara gönderilmiştir. Daha sonra Projenin ilerleyen aşamalarında revize edilerek Limakport internet sitesinde yayınlanmıştır. Bugüne kadar, alınan görüşler Çevresel ve Sosyal Etki Deđerlendirmesi (ÇSED) çalışmasında dikkate alınmıştır. Proje'nin paydaşlarını; ülke, bölge, il, ilçe ve mahalle düzeyindeki resmi kurumları; sivil toplum kuruluşları ve yerel halk oluşturmaktadır.

ÇSED çalışmalarının tamamlanmasının ardından bir taslak ÇSED raporu hazırlanacak ve incelenip yorum yapılabilmesi için Türkçe olarak kamuoyuna sunulacaktır. Ayrıca, önceden ilan edilecek olan bir halk toplantısı gerçekleştirilecektir.

Bu proje bilgilendirme dokümanı ile sizi Proje'nin temel çevresel ve sosyal konuları ve alınması gereken önlemler ile ilgili görüşlerinizi sunmaya davet ediyoruz. Proje bilgilendirme dokümanlarına Limakport'un internet sitesinden de ulaşabilirsiniz: [www.limakports.com.tr](http://www.limakports.com.tr)

Lütfen görüşlerinizi e-posta yolu ile ya da aşağıda verilen posta adresine yazılı olarak gönderiniz:

Sevim Kurtođlu  
Limakport SEÇ Sorumlusu  
Limak İskenderun Limanı  
5 Temmuz caddesi No:9  
İskenderun/ Hatay  
e-mail: [smicillioglu@limakports.com](mailto:smicillioglu@limakports.com)