

İskenderun Limanı Kapasite Artışı Projesi

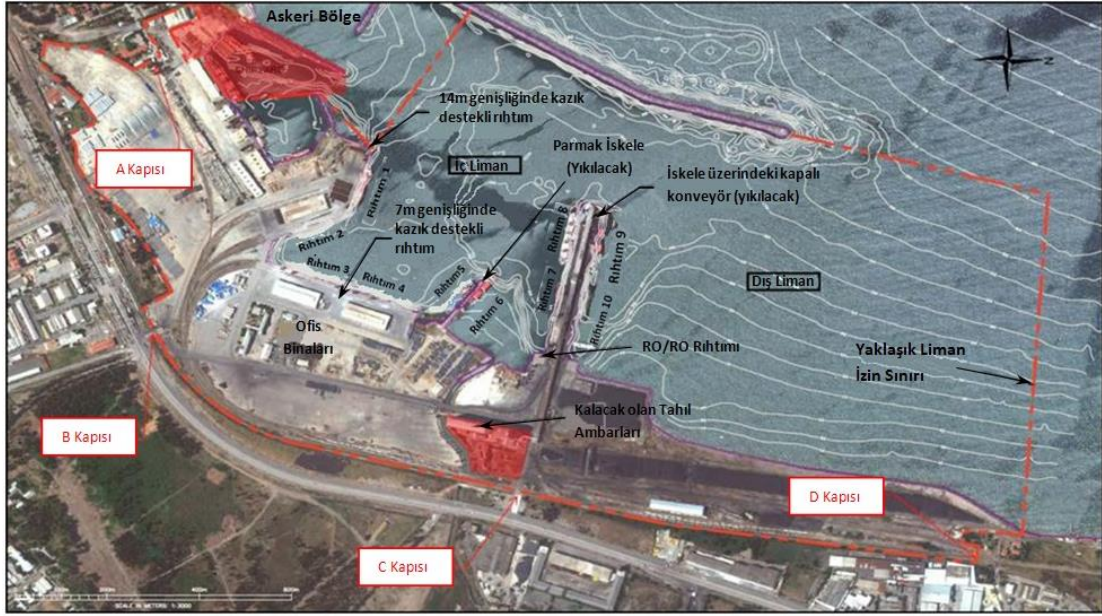
Kamu Bilgilendirme Dokümanı

İskenderun Limanı Kapasite Artışı Projesi Nedir?

Türkiye Cumhuriyeti Devlet Demiryolları (TCDD) tarafından işletilmekte olan İskenderun Limanı'nın özelleştirilmesi amacıyla T.C. Başbakanlık Özelleştirme İdaresince ihale açılmış ve bu özelleştirme ihalesini Limak'ın kazanmış olduğu 7 Temmuz 2011 tarihli resmi karar ile onaylanmıştır. Özelleştirmenin şartları uyarınca Limak, Proje'nin detaylı tasarımını ve inşaatını gerçekleştirecek ve 36 yıl süre ile liman hizmetlerini vermeye devam edecektir. İskenderun Limanı şu anda işletilmekte olan bir limandır. İşletme hakkının devredilmesiyle birlikte, liman Limak tarafından işletilmeye başlanmış ve aynı zamanda inşaat faaliyetlerine başlanmıştır. Önerilen kapasite artışı çalışmalarının tamamlanmasıyla birlikte 1.334.000 TEU/yıllık bir yükleme ve boşaltma kapasitesine erişilecektir.

Proje, aşamalı olarak gerçekleştirilecek inşaat ile başlıca liman yapılarının yıkılıp yeniden inşa edilmesini ve konteyner alanlarının yapılandırılmasını içermektedir. Projenin tamamlanmasından sonra, iç liman sahasında 450 m çapında bir dönüş çemberi ve 1282 m'lik toplam rıhtım uzunluğu elde edilecektir. Proje kapsamında aşağıdaki temel faaliyetler yer almaktadır:

- 5. ve 6. rıhtımların bulunduğu parmak iskelenin yıkılması
- 1. ve 2. rıhtımların yıkılması ve tek bir rıhtım oluşturacak biçimde yeniden inşa edilmesi ve yeni rıhtımın önündeki deniz alanının derinleştirilmesi
- 3. ve 4. rıhtımların tek bir rıhtım oluşturacak biçimde yeniden inşa edilmesi (210 m'lik genişletme dahil)
- 8. ve 9. rıhtımların yıkılıp uzunluğu şu anda 350 m olan ana iskelenin 230 m olacak şekilde inşa edilmesi
- -15 m LAT (en düşük astronomik gelgit seviyesi) derinliğe kadar dip taraması yapılması
- Tarama malzemesinin, gelecekte dış liman konteyner sahasını oluşturacak olan (kaya dolgu ile çevrelenmiş) alana hidrolik olarak yerleştirilmesi,
- 1. ve 2. rıhtımların arkasındaki tersane alanının ıslah edilmesi ve bu alanın konteyner sahası olarak inşa edilmesi



Projenin Mevcut Durumu

Proje inşaat aşaması 2012 yılı ilk çeyreğinde başlatılmış olup halen devam etmektedir. İnşaat faaliyetlerinin toplamda 44 ay süreceği tahmin edilmektedir.. 17 Temmuz 2008 tarih ve 26939 sayılı Resmi Gazete'de yayımlanan Çevresel Etki Değerlendirmesi (ÇED) Yönetmeliği uyarınca, Proje için ÇED çalışması tamamlanmış ve 11.01.2012 tarih ve 2389 nolu kararla ÇED Olumlu Belgesi alınmıştır. Projenin gerçekleşmesi için, Limak tarafından uluslararası finansman kredisi kullanılmaktadır. Uluslararası finans kuruluşlarının gereklilikleri uyarınca, hazırlanmış olan Türk ÇED Raporu'nun uluslararası standartlarla uyumlu olacak şekilde geliştirilmesi ve bir Çevre ve Sosyal Etki Değerlendirmesi (ÇSED) çalışması hazırlanması gerekmektedir. Bu amaçla, Limak tarafından ELC Group Müşavirlik ve Mühendislik (ELC) firması görevlendirilmiştir. ÇSED süreci 2011 yılı Ağustos ayında başlatılmış ve Eylül ayında da ÇSED kapsamında incelenecek olası çevresel ve sosyal etkilerin belirlenmesi amacıyla kapsam belirleme çalışması yapılmıştır. ÇSED çalışmaları tamamlanarak hazırlanan rapor finans kuruluşları ile paylaşılmıştır. Talep edilen değişiklik ve düzenlemelerin yapılmasının ardından ÇSED yeniden revize edilerek onaya sunulmuştur.

Projenin Olası Çevresel ve Sosyal Etkileri

Proje'nin olası temel çevresel ve sosyal etkileri, Türk ÇED çalışmasına dayanarak ve ÇSED kapsam belirleme çalışması sırasında belirlenmiştir. Belirlenen bu etkiler, ÇSED çalışması sırasında daha detaylı olarak incelenecektir. Söz konusu temel konular aşağıda sıralanmıştır:

- Deniz Suyu Kalitesi Üzerindeki Etkiler
- Deniz Sedimanlarının Atık Sınıflandırması
- Deniz Ekolojisi Üzerindeki Etkiler
- Gürültü ve Hava Emisyonlarının Etkileri
- Atık Yönetimi
- Karayolu ve Demiryolu Trafiğindeki Artış
- Sosyoekonomik Etkiler
- İşçi Sağlığı ve Güvenliği Yönetimi

Görüş Bildirme Fırsatı

Bu doküman ilk olarak 2011 yılı Aralık ayında Projeden etkilenebilecek ya da Proje ve etkileri ile ilgilenen kurum ve şahıslarla (Paydaşlar olarak anılmaktadır) iletişime geçmek, ve böylelikle Proje ile ilgili bilgi vermek ve görüşlerini almak amacıyla hazırlanmış ve paydaşlara gönderilmiştir. Daha sonra Projenin ilerleyen aşamalarında revize edilerek Limakport internet sitesinde yayınlanmıştır. Bugüne kadar, alınan görüşler Çevresel ve Sosyal Etki Değerlendirmesi (ÇSED) çalışmasında dikkate alınmıştır. Proje'nin paydaşlarını; ülke, bölge, il, ilçe ve mahalle düzeyindeki resmi kurumları; sivil toplum kuruluşları ve yerel halk oluşturmaktadır.

ÇSED çalışmalarının tamamlanmasının ardından bir taslak ÇSED raporu hazırlanacak ve incelenip yorum yapılabilmesi için Türkçe olarak kamuoyuna sunulacaktır. Ayrıca, önceden ilan edilecek olan bir halk toplantısı gerçekleştirilecektir.

Bu proje bilgilendirme dokümanı ile sizi Proje'nin temel çevresel ve sosyal konuları ve alınması gereken önlemler ile ilgili görüşlerinizi sunmaya davet ediyoruz. Proje bilgilendirme dokümanlarına Limakport'un internet sitesinden de ulaşabilirsiniz: www.limakports.com.tr

Lütfen görüşlerinizi e-posta yolu ile ya da aşağıda verilen posta adresine yazılı olarak gönderiniz:

Sevim Kurtoğlu
Limakport SEÇ Sorumlusu
Limak İskenderun Limanı
5 Temmuz caddesi No:9
İskenderun/ Hatay
e-mail: smicillioglu@limakports.com

Limak Yatırım